



# obrazpolski

Muzeum Porcelany w Wałbrzychu



# obrazpolski

Polskie malarstwo współczesne  
z kolekcji Muzeum Porcelany w Wałbrzychu

WAŁBRZYCH 2018





## OBRAZ POLSKI

---

Anda Rottenberg, wybitna historyczka i krytyczka sztuki, we wstępie do książki *Sztuka w Polsce 1945-2005* celnie zauważyła, iż „dzieła sztuki powstałe w okresie ostatnich sześciu dekad częściej trafiają – z braku powierzchni ekspozycyjnej – do muzealnych magazynów niż na sale wystawowe”. Dotyczy to nie tylko dużych narodowych instytucji kultury, ale również mniejszych, lokalnych muzeów i galerii. Choć w ciągu ostatnich kilkunastu lat udało się stworzyć w Polsce miejsca specjalnie przeznaczone do prezentacji dzieł sztuki nowoczesnej, m.in. Muzeum Sztuki Nowoczesnej w Warszawie, Muzeum Sztuki Współczesnej w Krakowie (MOCAK) czy Muzeum Współczesne we Wrocławiu, to magazyny wielu placówek państwowych i samorządowych są nadal pełne obiektów artystycznych czekających na (ponowne) odkrycie. Jedną z takich instytucji jest Muzeum Porcelany w Wałbrzychu, które od połowy lat siedemdziesiątych ubiegłego stulecia (jeszcze jako Muzeum Okręgowe) gromadziło obrazy polskich artystów współczesnych, tworząc w ten sposób pokaźną kolekcję rodzimego malarstwa drugiej połowy XX wieku. Niestety, z uwagi na ograniczoną przestrzeń wystawienniczą, tylko niewielka część zbiorów była prezentowana na stałej ekspozycji – większość dzieł zdeponowano w muzealnej składnicy, skąd nigdy nie trafiły do szerszej publiczności.

„Obraz Polski” to wystawa, która w pewnym stopniu daje szansę na zmianę takiego stanu rzeczy – złożyło się na nią trzydzieści malowideł autorstwa znakomitych plastyków, z których aż dwadzieścia trzy do tej pory nie było eksponowanych. Kolekcja jest różnorodna i obejmuje dzieła stworzone na przestrzeni pięciu dekad, począwszy od lat pięćdziesiątych, a na dziewięćdziesiątych skończywszy. Odzwierciedla tym samym bogactwo zjawisk artystycznych obecnych w sztuce polskiej tego okresu. Stąd obok abstrakcyjnych prac Alfreda Lenicy czy Jana Tarasina znalazły się surrealistyczne obrazy Zdzisława Beksińskiego i Franciszka Starowieyskiego, a organiczne, splecione kształty na płótnach Konrada Jarodzkiego oraz przypominające skomplikowane układy scalone kompozycje Józefa Hałasa sąsiadują z groteskowymi dziełami Jerzego Dudy-Gracza. Na wystawie możemy podziwiać również realizacje takich klasyków awangardy, jak Janusz Stern czy Stefan Gierowski, malowidła Eugeniusza Gepperta, zarówno te wpisujące się w nurt koloryzmu, jak i późniejsze, zaliczane do abstrakcji aluzyjnej oraz dzieła Pawła Trybalskiego, zwanego polskim Salvadorem Dalim. Wyjątkowo mocnym akcentem ekspozycji są prace konceptualistów Natalii LL i Andrzeja Lachowicza.

Całość została zaaranżowana w przestrzeni podzielonej na kilka zasadniczych części, swoim labiryntowym układem przywołującą na myśl klaustrofobiczne mieszkania, charakterystyczne dla budownictwa okresu PRL. Wszystkie prezentowane obrazy powstały bowiem w czasach Polski Ludowej lub krótko po transformacji ustrojowej w 1989 roku. Umowne wnętrza mieszkalne stały się tłem dla obiektów, które wymykają się prostym podziałom na nurty i style. Choć niedaleko siebie znalazły się malowidła artystów związanych z Grupą Krakowską (A. Lenica, J. Tarasin, J. Stern, J. Nowosielski), a dość zwarty zespół stanowią dzieła twórców ze środowiska wrocławskiego (E. Geppert, J. Hałas, K. Jarodski, M. Żelechower-Aleksion oraz Natalia LL i A. Lachowicz), to pomiędzy nimi odnajdziemy także prace malarzy-indywidualistów, którzy wykształcili własny, niepowtarzalny styl, trudny do przypisania którejś ze „szkół” (Z. Beksiński, F. Starowieyski, P. Trybalski, J. Duda-Gracz, A. Sadowski). W istocie, najważniejszym ogniwem łączącym wszystkich prezentowanych na wystawie artystów jest Polska – jako ojczyzna i miejsce pracy – szczególnie trudne lata komunizmu, w trakcie których tworzyli. „Obraz Polski” to nie tylko wizerunek kraju w sztuce, który w mniejszym lub większym stopniu, świadomie bądź bezwiednie, był przemycany przez twórców w ich dziełach. To także obraz całej kultury artystycznej, ukazujący zjawiska i przemiany, jakie zachodziły w sztuce polskiej na przestrzeni pięćdziesięciu lat. Obraz o tyle ciekawszy, że zaprezentowany na przykładach szerszej publiczności zupełnie nieznanymi. Dla części wydobytych z magazynów, „na nowo” odkrytych dzieł wybitnych plastyków jest to wręcz wystawowy debiut, czasem spóźniony nawet o kilkadziesiąt lat. Jednak w kontekście tegorocznych obchodów stulecia odzyskania przez Polskę niepodległości wystawa „Obraz Polski” wydaje się doskonałym momentem, aby podobne zaległości nadrobić, jednocześnie dając świadectwo różnorodności i wysokiej klasy rodzimej sztuki współczesnej drugiej połowy XX wieku.

## EUGENIUSZ GEPPERT

---

ur. w 1890 r. we Lwowie, zm. w 1979 r. we Wrocławiu; studiował malarstwo na Akademii Sztuk Pięknych w Krakowie pod kierunkiem Jacka Malczewskiego. Edukację kontynuował w Paryżu, gdzie brał udział w Salonie Jesiennym w latach 1925, 1927 i 1928. Po drugiej wojnie światowej osiadł we Wrocławiu, gdzie został współzałożycielem oraz pierwszym rektorem Państwowej Wyższej Szkoły Sztuk Plastycznych (późniejsza Akademia Sztuk Pięknych we Wrocławiu, od 2008 roku nosząca imię E. Gepperta). W swojej twórczości reprezentował nurty nowego klasycyzmu, koloryzmu, a w późniejszych pracach także abstrakcji aluzyjnej. Interesował się tematyką patriotyczną, nawiązywał do dzieł Malczewskiego oraz Piotra Norblina, Juliusza i Wojciecha Kossaków czy Piotra Michałowskiego. Stąd w jego pracach wielokrotnie pojawiały się postaci jeźdźców na koniu, oddziały kawalerii czy ułańskie szwadrony. Obrazy Gepperta znajdują się w zbiorach Muzeów Narodowych w Warszawie, Wrocławiu i Krakowie.



---

*Papierowe kwiaty*, 1959  
88 × 72 cm, olej na płótnie

---

EUGENIUSZ GEPPERT





---

*Czerwona kurtka*, 1970  
133 × 100 cm, olej na płótnie

---

EUGENIUSZ GEPPERT



---

*Autoportret, 1970*  
116 × 102 cm, olej na płótnie

## **EULALIA ŻŁOTNICKA**

---

ur. w 1946 r. w Mielcu; malarka, graficzka i rysownicza. Kształciła się w Państwowej Wyższej Szkole Sztuk Plastycznych we Wrocławiu pod kierunkiem Eugeniusza Gepperta i Stanisława Dawskiego. U progu swojej kariery artystycznej była zafascynowana secesją i dekoracyjnym „stylem psychodelicznym”. W dojrzałej twórczości skierowała się w stronę malarstwa metaforycznego i fantastycznego. Uprawia malarstwo na płótnie jednocześnie tworząc w technice linorytu, litografii i sitodruku. Jej prace znajdują się m.in. w zbiorach Muzeów Narodowych w Warszawie, Poznaniu, Kielcach i Muzeum Śląskiego w Katowicach.





*Pejzaż z jaskółką, 1976*  
82 × 62 cm, akryl na płótnie

## MIRA ŻELECHOWER-ALEKSIUN

---

ur. w 1941 r. w Millerowie; malarka. Absolwentka Państwowej Wyższej Szkoły Sztuk Plastycznych we Wrocławiu, gdzie w 1966 roku obroniła dyplom z malarstwa architektonicznego. Rok później odbyła się jej pierwsza wystawa indywidualna. W pierwszym etapie swojej twórczości realizowała malowidła, które przez krytyków zaliczane były do „nowej figuracji” lub „realizmu magicznego”. Ich nieodłącznym elementem były postaci ludzkie ukazywane w surrealistycznych wnętrzach. Były to specyficzne, klimatyczne i pełne liryzmu portrety w ciemnych, monochromatycznych barwach. Pod koniec lat 80. artystka zmieniła swój artystyczny język, zwracając się w stronę malarstwa religijnego, na co wpływ miała podróż do Izraela. W późniejszych dziełach odnaleźć można cytaty z Pisma Świętego oraz symbole i elementy związane z tradycją judaistyczną. Brała udział w ważniejszych wystawach malarstwa polskiego w latach 60. i 80., w okresie stanu wojennego uczestniczyła w ruchu kultury niezależnej.



*Konsylium*, ok. 1974  
122 × 112 cm, olej na płótnie







---

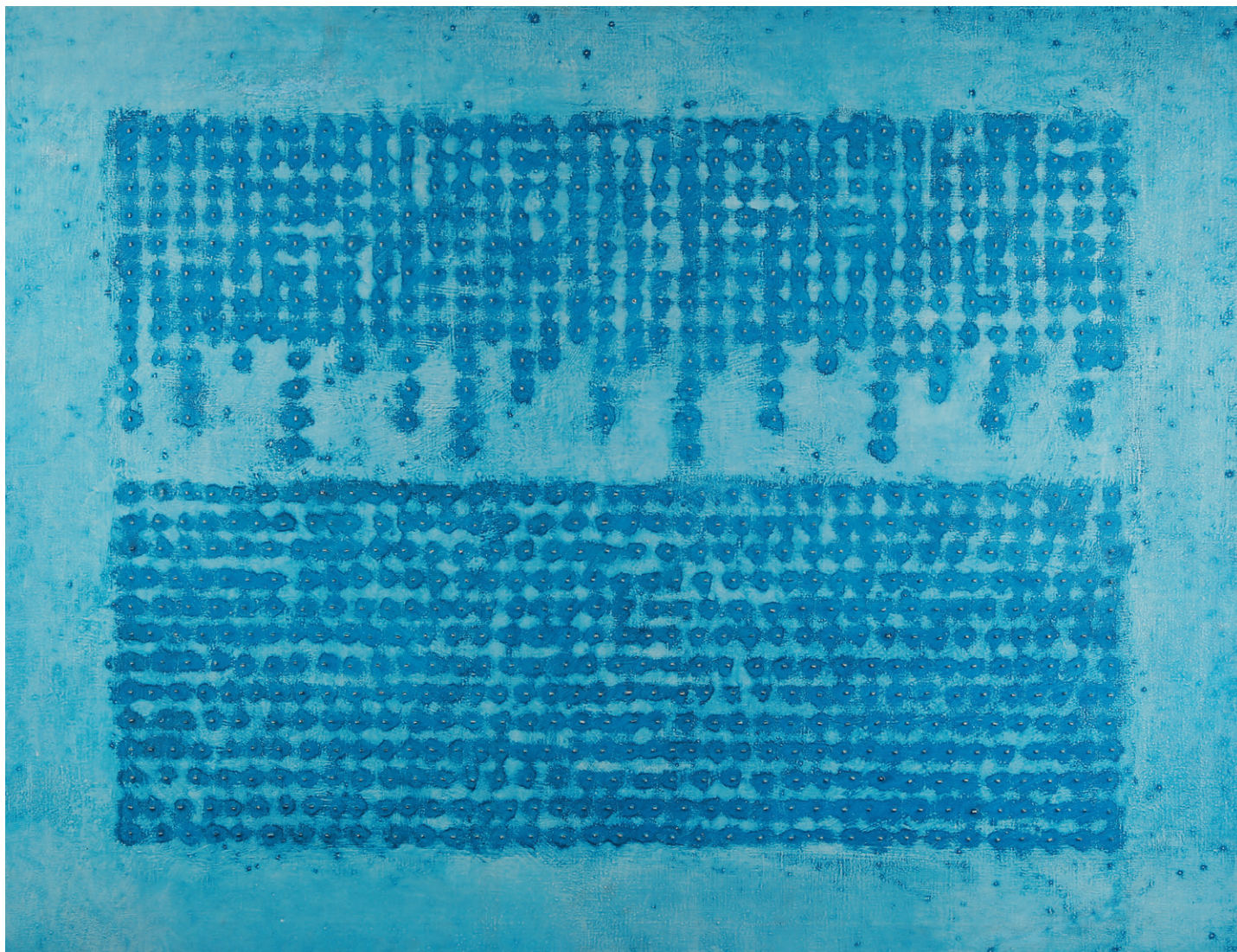
*A których kocham, przy tym sadzam stole* (z cyklu *Album Rodzinny*), 1974  
123 × 111 cm, olej na płótnie

## JÓZEF HAŁAS

---

ur. w 1927 r. w Nowym Sączu, zm. w 2015 r. we Wrocławiu; malarz i pedagog. Ukończył Państwową Wyższą Szkołę Sztuk Plastycznych we Wrocławiu, studiując pod kierunkiem Eugeniusza Gepperta. Był współtwórcą artystycznej Grupy X (do której m.in. należał także Alfons Mazurkiewicz), od 1961 roku członkiem Grupy Wrocławskiej. U progu kariery inspirował się Paułem Klee i Tadeuszem Makowskim, jednocześnie tworząc kompozycje abstrakcyjne. W późniejszej twórczości istotne stały się dla niego studia nad naturą, stanowiące punkt wyjścia dla rozważań nad uniwersalnością dzieła sztuki. Jego obrazy są geometrycznie uporządkowane, syntetyczne, niekiedy z wyraźną fakturą, co budzi skojarzenia z malarstwem materii. Z biegiem lat artysta stosował coraz jaskrawszą i bardziej jednolitą kolorystykę i regularne podziały geometryczne. Uczestnik ponad trzystu wystaw w kraju i za granicą. W 2006 roku odznaczony Złotym Medalem „Gloria Artis” – Zasłużony Kulturze Narodowej.



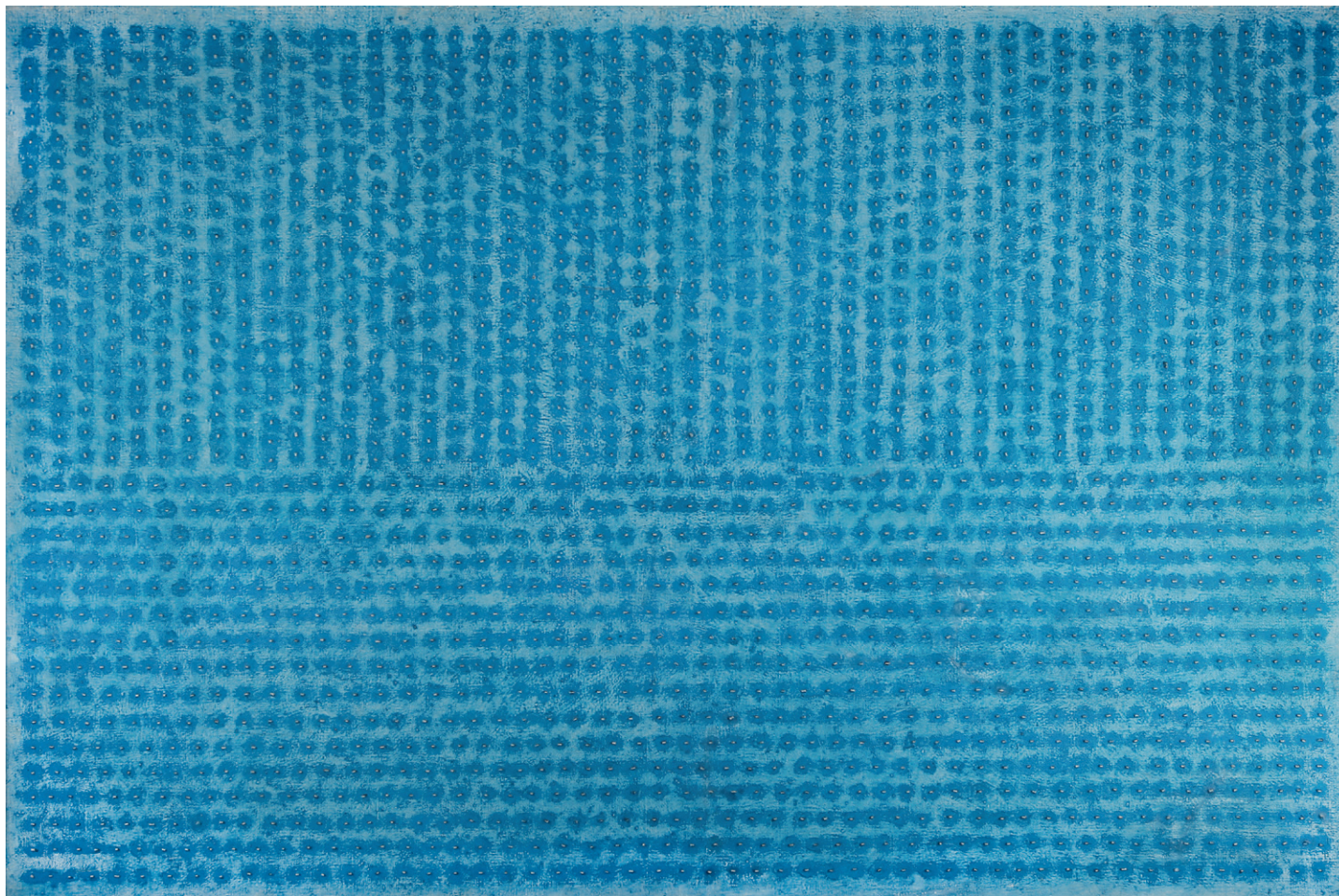


*Podział II*, 1974

103 × 152 cm, olej na płótnie







---

*Układ N*, 1974  
102 × 132 cm, olej na płótnie



## KONRAD JARODZKI

---

ur. w 1927 r. w Zaklikowie; malarz, rysownik, architekt i pedagog. Ukończył architekturę na Politechnice Wrocławskiej, następnie studiował malarstwo na Państwowej Wyższej Szkole Sztuk Plastycznych we Wrocławiu pod kierunkiem Eugeniusza Gepperta. Należał do Grupy Wrocławskiej. W latach 1992-1999 był rektorem ASP we Wrocławiu. Początkowy etap twórczości Jarodzkiego zdominowany był przez fakturowe kompozycje abstrakcyjne wykazujące związek z malarstwem materii. W latach 70. zaczął malować formy organiczne, wijące się i płączące na powierzchni płótna, przypominające elementy natury czy krajobrazu. Wychowawca kolejnego pokolenia artystów, tzw. dzikich. W 1982 roku w jego pracowni powstała grupa Luxus, w skład której wchodził m.in. Paweł Jarodzki, Ewa Ciepielewska, Jerzy Kosatka czy Krzysztof Kłósowicz.



---

*Penetracja, 1973*  
103 × 132 cm, olej na płótnie





---

*Przestrzeń XXIX*, 1972  
102 × 133 cm, olej na płótnie

## JONASZ STERN

---

ur. w 1904 r. w Kałuszu, zm. w 1988 r. w Zakopanem; malarz i grafik. Studiował na Akademii Sztuk Pięknych w Krakowie pod kierunkiem Teodora Axentowicza, Władysława Jarockiego i Stanisława Kamockiego. Współtwórca Grupy Krakowskiej. W latach 30. zafascynowany twórczością Kandinsky'ego malował kompozycje abstrakcyjne. Ogromne piętno na jego dojrzałej twórczości odcisnęły jednak tragiczne doświadczenia drugiej wojny światowej. Brał udział w I Wystawie Sztuki Nowoczesnej w Krakowie w 1948 roku. Podróżował do Paryża, w którym zetknął się z surrealistami, i Włoch, gdzie silne wrażenie wywarło na nim tzw. malarstwo materii. Stosował technikę gwaszu, monotypii, dekalcomanii i kolażu. W późnym okresie działalności tworzył fakturowe kompozycje z popołdowanego płótna w monochromatycznych barwach, które umieszczał w przeszklonych kasetonach. Jest to malarstwo o silnym ładunku emocjonalnym i symbolicznym znaczeniu eschatologicznym. Prace Sterna prezentowane były podczas licznych wystaw, m.in. w Pradze, Londynie, Nowym Jorku, Wenecji i Tokio.





---

*Kompozycja, 1977*  
48 × 63 cm, olej na płótnie

## JAN TARASIN

---

ur. w 1926 r. w Kaliszu, zm. w 2009 r. w Warszawie; malarz, fotografik, rysownik, grafik i teoretyk sztuki. Absolwent Akademii Sztuk Pięknych w Krakowie, gdzie kształcił się w pracowniach Zygmunta Radnickiego, Zbigniewa Pronaszki, Andrzeja Jurkiewicza i Konrada Strzednickiego. Debiutował na I Wystawie Sztuki Nowoczesnej (1948). W 1962 roku dołączył do Grupy Krakowskiej. Choć zaczynał od malarstwa w duchu realizmu, to jako dojrzały artysta skierował się w stronę abstrakcjonizmu. Wówczas jego obrazy zaczęły przypominać kompozycje złożone z przedmiotów i znaków (piktogramów, liter, figur geometrycznych), których hierarchiczne ułożenie w poziomych ciągach przypomina matematyczne równania. Jest to ściśle związane z poglądem artysty, że świat składa się z nachodzących na siebie dynamicznych i rozmaitych układów, wykazujących różne stopnie zależności między sobą. Tarasin brał udział w licznych wystawach w kraju i za granicą, m.in. w Warszawie, Krakowie, Paryżu i Tokio.



---

*Opadanie*, 1974  
127 × 98 cm, olej na płótnie

## ALFRED LENICA

---

ur. w 1899 r. w Pabianicach, zm. w 1977 r. w Warszawie; malarz. Studiował na Wydziale Prawno-Ekonomicznym Uniwersytetu w Poznaniu. Następnie podjął prywatną naukę malarstwa. Podczas drugiej wojny światowej wraz z rodziną przeprowadził się do Krakowa, gdzie zainteresował się surrealizmem oraz zetknął z działalnością krakowskiej awangardy, m.in. Tadeusza Kantora. Po wojnie powrócił do Poznania, gdzie w 1947 roku założył awangardową grupę artystyczną 4F+R. Od 1965 roku członek Grupy Krakowskiej. Choć na początku działał pod silnym wpływem kubizmu, surrealizmu, a nawet socrealizmu, to w swojej dojrzałej twórczości wypracował formułę malarstwa abstrakcyjnego inspirowanego taszyzmem, *informelem* i techniką drippingu. Jego prace były prezentowane podczas wystaw monograficznych i zbiorowych m.in. w Warszawie, Poznaniu, Krakowie, Genewie, Nowym Jorku, Kopenhadze czy Edynburgu.





---

*Widnokrąg*, 1961  
135 × 90 cm, olej na płótnie



## **JERZY NOWOSIELSKI**

---

ur. w 1923 r. w Krakowie, zm. w 2011 r. tamże; malarz, rysownik, scenograf. Studia rozpoczął jeszcze w trakcie drugiej wojny światowej w Kunstgewerbeschule w Krakowie w pracowni Stanisława Kamockiego. W latach 1942-1943 rozpoczął nowicjat w unickiej ławrze Uniowskiej pod Lwowem, gdzie zetknął się z ikonami i ikonopisaniem. Po wojnie kontynuował naukę na krakowskiej ASP. Przystąpił do Grupy Krakowskiej, brał udział w I Wystawie Sztuki Nowoczesnej w 1948 roku. Fascynacja malarstwem ikonowym i teologią prawosławną znacząco wpłynęła na jego artystyczny język. Jego portrety, pejzaże i martwe natury charakteryzują się oszczędną formą, wyraźnym konturem, statyczną kompozycją i nasyconymi barwami. Jest autorem licznych monumentalnych dekoracji ściennych w kościołach i cerkwiach (m.in. w kościele pw. Ducha Świętego w Tychach, dolnej cerkwi pw. św. Jana Klimaka w Warszawie, cerkwi Narodzenia NMP w Gródku). Zaprojektował cerkiew grekokatolicką w Białym Borze. W 2008 roku został odznaczony Złotym Medalem „Zasłużony Kulturze Gloria Artis”.



---

*Półakt kobiecy, 1959*

90 × 60 cm, olej na płycie tekturowej

## **BOGDAN KRÓL**

---

ur. w 1956 r.; malarz, grafik, plakacista. Absolwent Wydziału Grafiki Akademii Sztuk Pięknych w Krakowie (filia w Katowicach). Studiował pod kierunkiem prof. Tomasza Jury i prof. Jana Szmatłocha. Związany z Akademią Sztuk Pięknych w Katowicach, gdzie od 2008 roku jest profesorem, a od 2016 roku kierownikiem nowo powstałej Katedry Multimediów. Poza działalnością artystyczną i pedagogiczną angażuje się również w projekty reklamowe i multimedialne. Jego pierwsza wystawa indywidualna miała miejsce w 1983 roku w Gliwicach. Od tamtej pory prezentował swoje prace na licznych wystawach w kraju i za granicą, m.in. w Łodzi, Katowicach, Ottawie, Amsterdamie, Atenach, Bolonii, Warnie czy Nicei.



*Lajkonik*, 1986  
48 × 42 cm, olej na płótnie

## **JERZY LIS**

---

ur. w 1954 r. w Przemyślu; malarz i rysownik. Absolwent Państwowej Wyższej Szkoły Sztuk Plastycznych we Wrocławiu, gdzie kształcił się w pracowni Konrada Jarodźkiego (dyplom w 1980 roku). Zajmuje się sztuką abstrakcyjną, tworząc „syntetyczne pejzaże”. Artysta sam o sobie mówi, że nie interesuje go „przekazywanie w malarstwie konkretnych treści, ale szukanie porozumienia z odbiorcą na płaszczyźnie czysto emocjonalnej”. Uczestnik wystaw krajowych i zagranicznych, m.in. w Warszawie, Wrocławiu, Wąbrzychu, Przemyślu, Budapeszcie i Rotterdamie.





*Rezerwat*, 1981  
101 × 126 cm, olej na płótnie

## EUGENIUSZ MAŁKOWSKI

---

ur. w 1942 r. w Gdyni, zm. w 2016 r. w Zamościu; malarz i pedagog. Studiował malarstwo na Akademii Sztuk Pięknych w Warszawie pod kierunkiem Juliusza Studnickiego i Artura Nacht-Samborskiego. W 1969 roku wraz z Witoldem Maszniczem i Czesławem Ciapałą założył grupę artystyczną Arka, która później przekształciła się w ruch artystyczny O Poprawę, do którego należeli m.in. Antoni Fałat, Ewa Kuryluk czy Jan Dobkowski. Na początku lat 70. tworzył obrazy na płótnie przy użyciu szablonów, komponując z nich imaginacyjne pejzaże, bliskie tradycji tasyzmu. Z czasem skierował się w stronę ekspresjonizmu abstrakcyjnego i *speed paintingu*. Autor licznych happeningów, podczas których zapraszał przechodniów do wspólnego malowania lub organizował zawody w malowaniu na czas. Tworzył ilustracje do książek. Brał udział w wystawach w kraju i za granicą, w tym w Helsinkach, Paryżu, Dortmundzie, Nowym Jorku czy Barcelonie.



*Na szczęście*, 1983

43 × 36 cm, olej na płycie pilśniowej

## ANDRZEJ A. SADOWSKI

---

ur. w 1946 r. w Łodzi, zm. w 2016 r. tamże; malarz. Studiował w PWSSP w Łodzi, gdzie w 1970 roku obronił dyplom w pracowni prof. Mariana Jaeschke. Przez całą swoją zawodową karierę związany był z macierzystą uczelnią, na której od 1993 roku prowadził pracownię malarstwa i rysunku. Jeden z pierwszych malarzy-fotorealistów w Polsce. Hiperrealistyczne, niezwykle pieczołowicie dopracowane malowidła Sadowskiego, sporządzone przy użyciu farb olejnych, akrylowych lub gwaszu, doskonale odzwierciedlają rzeczywistość, która wydaje się wręcz namacalna. Jego dzieła można uznać za szczegółowe dokumentacje zwyczajnych scen – miejskich pejzaży ukazanych z perspektywy przechodnia, z drobiazgowo oddaną architekturą z witrynami sklepowymi, sztyldami i straganami. Jednak najwięcej uwagi artysta poświęcił samochodom i motocyklom, z chirurgiczną precyzją oddając najmniejsze błyski lakieru i odbicia światła na karoserii. Prace Sadowskiego znajdują się m.in. w zbiorach Zachęty – Narodowej Galerii Sztuki w Warszawie, Muzeum Sztuki w Łodzi czy Miejskiej Galerii Sztuki w Łodzi.





---

*Paryż, Quai de Conti – Instytut Francuski, 1990/1991*  
84 × 60 cm, akryl na płótnie



## **PAWEŁ TRYBALSKI**

---

ur. w 1937 r. w Hostynne-Kolonii; malarz i projektant. Jego twórczość to połączenie surrealizmu z malarstwem metaforycznym i koloryzmem. W latach 60. związany z Zakładami Przemysłu Lniarskiego w Kamiennej Górze, gdzie pracował jako projektant. Podejmował także współpracę z Instytutem Wzornictwa Przemysłowego w Warszawie. W jego obrazach odnaleźć można motywy związane z botaniką, kosmosem, geologią. Zasadniczy wpływ na jego artystyczny język miały liczne egzotyczne podróże, m.in. na Syberię, Antarktydę, Wyspy Galapagos czy do Mongolii. Uczestnik wystaw w Nowym Jorku, Paryżu, Barcelonie, Berlinie czy Londynie. W 2010 roku nagrodzony medalem „Zasłużony Kulturze Gloria Artis”.



---

*Początki myślenia, 1976*  
75 × 56 cm, olej na płótnie





*Zoobotanika*, 1972

112 × 91 cm, olej, pigment na dykcie



## FRANCISZEK STAROWIEYSKI

---

ur. w 1930 r. w Bratkówce, zm. w 2009 r. w Warszawie; malarz, grafik, rysownik, autor scenografii oraz plakatów teatralnych i filmowych. Kształcił się na Akademii Sztuk Pięknych w Krakowie u Wojciecha Weissa i Adama Marczyńskiego oraz na Akademii Sztuk Pięknych w Warszawie w pracowni Marka Byliny. Jeden z najwybitniejszych przedstawicieli tzw. „polskiej szkoły plakatu”. Sam był kolekcjonerem i znawcą sztuki, szczególnie barokowej. Zmysłowa, „barokowa” stylistyka jest charakterystyczna także dla jego twórczości, w której łączył wybujałe formy z wysublimowaną ornamentyką, intelektualnym przestaniem i surrealistycznymi wizjami, w których rzeczywistość miesza się z wytworami fantazji, nierzadko nadając jej groteskowy ton. Laureat wielu nagród na międzynarodowych konkursach. Swoje prace prezentował podczas wystaw na całym świecie, m.in. w Warszawie, Paryżu, Nowym Jorku, Wenecji i Sao Paulo.

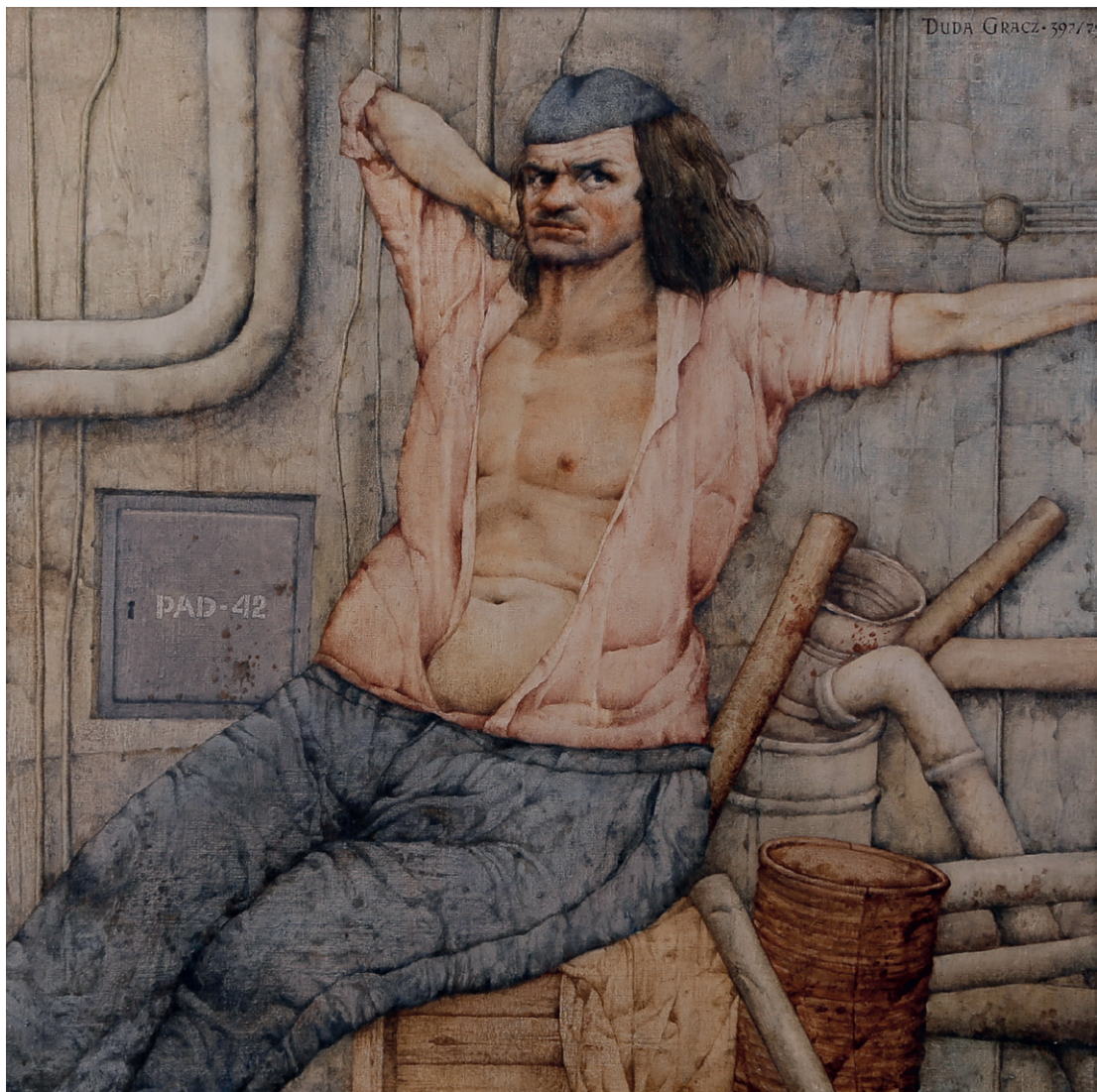


*Kompozycja*, 1970  
72 × 108 cm, olej na płótnie

## JERZY DUDA-GRACZ

---

ur. w 1941 r. w Częstochowie, zm. w 2004 r. w Łagowie. Absolwent Wydziału Grafiki katowickiego oddziału Akademii Sztuk Pięknych w Krakowie. Zajmował się malarstwem, rysunkiem, grafiką oraz scenografią. Jego twórczość często określa się mianem groteski i satyry, choć można w niej odnaleźć elementy sentymentalizmu. W swoich pracach ukazywał postaci w sposób karykaturalny, stosując przy tym dosadną symbolikę, ostro komentował rzeczywistość – rodzajowo-alegoryczne sceny nierzadko mają silny moralizatorski wydźwięk. Artysta sam o sobie mówił, że jest „chory na Polskę”, a jego liczne cykle malarskie zatytułowane *Motywy i Portrety Polskie*, *Pejzaże Polskie*, *Motywy*, *Tańce*, *Dialogi Polskie* stanowiły wnikliwą obserwację rzeczywistości. Jego dzieła eksponowane były podczas licznych wystaw indywidualnych, m.in. w Katowicach, Warszawie, Wiedniu czy Wenecji.



*Piękny instalator, 1979*  
64 × 64 cm, olej na płótnie







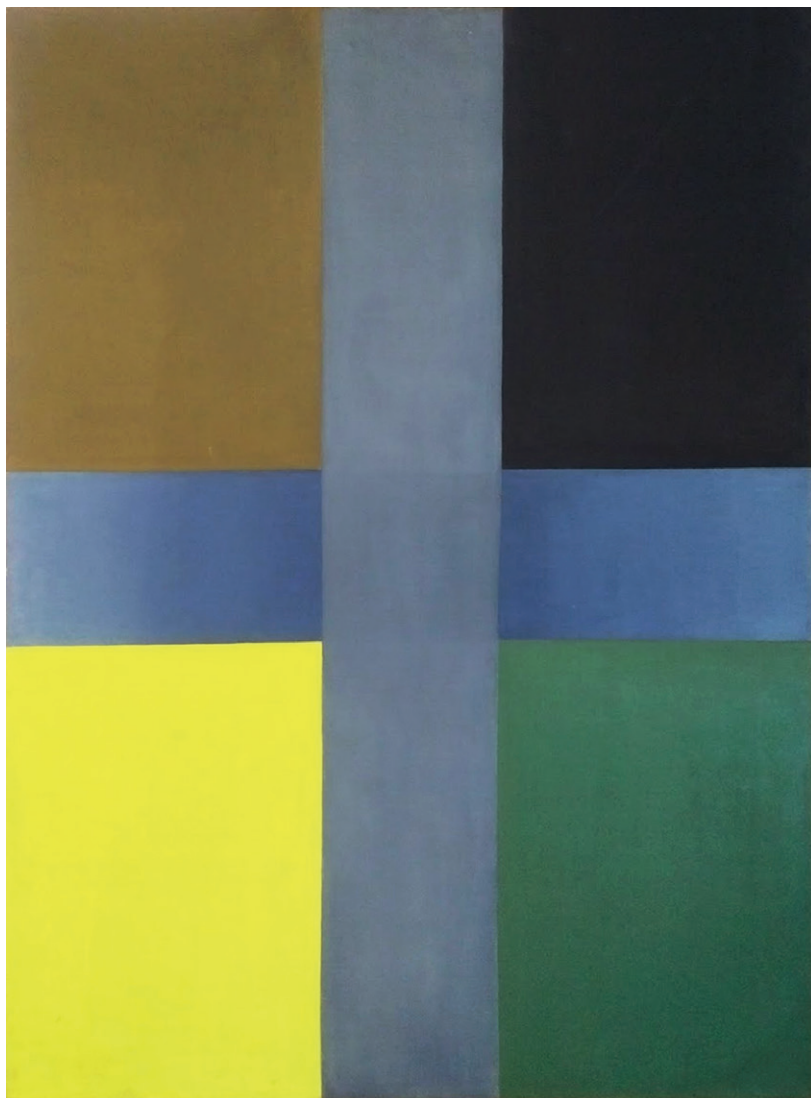
*Taniec polski II*, 1981

57 x 48 cm, olej na płycie pilśniowej

## STEFAN GIEROWSKI

---

ur. w 1925 roku w Częstochowie; wybitny malarz i rysownik, przedstawiciel awangardy. Studiował pod kierunkiem Zbigniewa Pronaszki i Karola Frycza na ASP w Krakowie. Od 1962 do 1996 roku wykładowca ASP w Warszawie. Początkowo tworzył przedstawienia figuralne, jednak w drugiej połowie lat 50. skierował się w stronę abstrakcjonizmu. Od tamtej pory przestał tytułować swoje obrazy, a jedynie nadawał im kolejny numer zapisany cyframi rzymskimi. Zainspirowane *informelem* i unizmem dzieła Gierowskiego poruszają problematykę koloru, światła i ruchu, stąd krytycy często zwracali uwagę na wysoki czynnik intelektualny w jego twórczości. W latach 60. i 70. tworzył obrazy pod względem formalnym bliskie *op-artowi* (kontrasty kolorystyczne, klarowne geometryczne podziały). W kolejnej dekadzie skłonił się w kierunku emocjonalnego oddziaływania koloru i przeżyć duchowych (m.in. cykl *Malowanie 10 Przykazań*). Jego prace wystawiane były podczas licznych wystaw indywidualnych i zbiorowych w kraju i za granicą, m.in. w Warszawie, Poznaniu, Paryżu, Tokio, Sao Paulo, Wenecji czy Kopenhadze.



---

*Obraz CCCXXI*, 1975  
140 × 101 cm, olej na płótnie



## ZDZISŁAW BEKSIŃSKI

---

ur. w 1929 r. w Sanoku, zm. w 2005 r. w Warszawie. Ukończył architekturę na Politechnice Krakowskiej. U progu swojej kariery zajmował się fotografią inspirowaną tradycją awangardową, którą porzucił w 1959 roku. Następnie poświęcił się malarstwu, początkowo odwołując się do *informelu*, jednocześnie tworząc rysunki i grafiki przesycane erotyczną perwersją i symboliką śmierci. W kolejnych latach wykształcił się charakterystyczny styl artysty, łączący w sobie motywy zaczerpnięte z malarstwa barokowego, malarstwa dziewiętnastowiecznego i abstrakcyjnego, które składały się na ekspresjonistyczne, pełne turpizmu maniakalne wizje, które sam artysta nazwał „fotografią snów”. Pod koniec lat 90. zainteresował się grafiką cyfrową, tworząc dzieła przy użyciu komputera, nierzadko wykorzystując własne fotografie. Jeden z najbardziej rozpoznawalnych polskich artystów. Prezentował swoje prace na wystawach we Francji, Belgii, Niemczech i Japonii. Jego dzieła znajdują się w zbiorach Muzeum Narodowego we Wrocławiu, Muzeum Narodowego w Warszawie czy Muzeum Historycznego w Sanoku.



*Bez tytułu, 1971*

76 × 95 cm, olej na płycie pilśniowej

## ANDRZEJ LACHOWICZ

---

ur. w 1939 r. w Wilnie, zm. w 2015 r. we Wrocławiu; fotograf, grafik, rysownik, teoretyk sztuki. Studiował na PWSSP we Wrocławiu. Pozostając pod wpływem awangardy, u progu swojej kariery zajmował się twórczością metaforyczną. Powstał wówczas cykl *Transplantacje* (1968), na który złożyły się fotografie z motywem splecionych dłoni, a ich abstrakcyjna forma miała silny wydźwięk erotyczny. Współzałożyciel neoawangardowej grupy Permafo. Skupiał się na badaniu wizualnego języka fotografii oraz rozwijaniu teorii sztuki permanentnej. Autor tekstów teoretycznych (m.in. *Poziomy energetyczne sztuki*, 1978). Pod koniec lat 80., wykorzystując swoje stare negatywy z cyklu *Transplantacje*, zrealizował szereg prac na płótnie fotograficznym z serii *Topologie*. Od około 1990 roku powstawały fotografie i obrazy składające się na cykl *Energia luzu*. Swoje prace prezentował podczas licznych wystaw indywidualnych w kraju i za granicą. Dzieła Lachowicza znajdują się w zbiorach Muzeum Narodowego we Wrocławiu, Muzeum Sztuki w Łodzi oraz Dolnośląskiego Towarzystwa Zachęty Sztuk Pięknych.



---

*Topologie T*, 1989  
110 × 110 cm, photocanvas







---

*Topologie Z*, 1989  
110 × 110 cm, photocanvas





---

*Energia luzu*, 1989  
63 × 63 cm, olej na płótnie



## NATALIA LL (LACH-LACHOWICZ)

---

ur. w 1937 r. w Zabłociu; artystka intermedialna i konceptualna, związana z nurtami *body art* i *foto art*. Jedna z najważniejszych polskich artystek drugiej połowy XX wieku. Brała czynny udział w tworzeniu się międzynarodowego ruchu feministycznego. Studiowała na PWSSP we Wrocławiu pod kierunkiem Stanisława Dawskiego. Wraz z Andrzejem Lachowiczem, Zbigniewem Dłubakiem i Antonim Dzieduszyckim założyła galerię i grupę Permafo. W swojej twórczości koncentrowała się wokół seksualności, feminizmu, krytykując jednocześnie sprowadzanie erotyki wyłącznie do konsumpcji. Później zwróciła się w stronę problematyki egzystencjalnej i metafizycznej, cały czas pozostając wierną tradycji konceptualizmu i *body artu*. Jej prace znajdują się w kolekcjach muzealnych na całym świecie, m.in. w Muzeum Narodowym we Wrocławiu, Muzeum Sztuki w Łodzi, Centrum Sztuki Współczesnej Zamek Ujazdowski w Warszawie, Frauen Museum w Bonn, Ludwig Museum w Kolonii, International Center of Photography w Nowym Jorku czy Musée National d'Art Moderne Centre Georges Pompidou w Paryżu.



*Caput mortuum*, 1990

112 × 162 cm, photocanvas, akryl

---

NATALIA LL



*Głowa mistyczna*, 1987  
104 × 105 cm, photocanvas, akryl



## GRUPA KRAKOWSKA

---

powstała w latach 1929-1931 z inicjatywy grupy studentów Akademii Sztuk Pięknych w Krakowie – m.in. Jonasza Sterna, Marii Jaremy i Janusza Woźniakowskiego. Sprzeciwiali się konserwatywnym metodom nauczania na Akademii oraz dość przestarzałej artystycznej bohemie, mentalnie pozostającej w epoce Młodej Polski. Nie mieli spójnego programu artystycznego, łączyła ich natomiast potrzeba nawiązania i czerpania z najnowszych osiągnięć awangardy światowej i polskiej. Ich pierwsza oficjalna wystawa miała miejsce w 1933 roku we Lwowie, a nieoficjalnym patronem grupy został Leon Chwistek, wybitny malarz i teoretyk sztuki. Wywodzący się ze środowisk lewicowych członkowie grupy obok aktywności artystycznej uprawiali działalność propagandową, edukacyjną oraz polityczną, co wielokrotnie skutkowało represjami ze strony władzy i aresztowaniami. Doprowadziło to do rozwiązania grupy w 1937 roku.

Po II wojnie światowej młodzi artyści zrzeszeni w Grupie Młodych Plastyków zorganizowali pierwsze wystawy sztuki nowoczesnej, na których zaprezentowano prace Marii Jaremy, Tadeusza Brzozowskiego, Jerzego Nowosielskiego czy Erny Rosenstein. Teoretykami grupy byli Tadeusz Kantor i Mieczysław Porębski. Chcąc kontynuować eksperymenty i poszukiwania, w 1957 roku zawieszono II Grupę Krakowską, nawiązując w ten sposób do przedwojennej tradycji. Obok wymienionych wyżej artystów w skład grupy weszli m.in. Jerzy Tchórzewski, Adam Marczyński, Karol Pustelnik, później także Jan Tarasin, Jerzy Bereś, Maria Stangret i inni. Formalnie nigdy nie doszło do rozwiązania grupy.

## GRUPA WROCŁAWSKA

---

założone w 1961 roku ugrupowanie artystyczne, które do 1967 roku nosiło nazwę Szkoła Wrocławska. Wśród członków grupy znaleźli się Jerzy Rosołowicz (przez pierwsze trzy lata przewodniczący grupy), Eugeniusz Geppert, Józef Hałas, Konrad Jarodźki, Małgorzata Grabowska, Jerzy Boroń, Jan Chwałczyk i Wanda Gołkowska-Chwałczykowa. Charakter artystyczny grupy był zróżnicowany, ponieważ należało do niej kilka nieformalnych ugrupowań związanych z Wrocławiem. Od 1967 do 1978 roku organizowała doroczne wystawy w Galerii pod Moną Lizą.

## GRUPA X

---

wrocławska grupa artystyczna założona w 1956 roku, do której należeli Józef Hałas, Małgorzata Grabowska, Krzysztof Maliszewski i Alfons Mazurkiewicz. Jednym z postulatów grupy było rozwijanie artystycznego eksperymentu, poszukiwania konceptualne przy jednoczesnym użyciu tradycyjnych środków artystycznych.

## GRUPA 4F+R

---

(forma, farba, faktura, fantastyka + realizm) – założona w Poznaniu awangardowa grupa artystyczna, działająca w latach 1947-1949, reaktywowana tymczasowo w 1956 roku. Pomysłodawcami i członkami-założycielami grupy byli malarze Alfred Lenica, Ildefons Houwalt i Feliks Maria Nowowiejski. Kierowała nimi chęć kontynuacji ekspresjonistycznych tradycji przy jednoczesnym zerwaniu z impresjonizmem, naturalizmem i eklektyzmem na rzecz nowych tendencji artystycznych. Postulowali nacisk na społeczne zadania sztuki, z którą chcieli wyjść do „zwykłych ludzi”. Zafascynowani byli surrealizmem i abstrakcjonizmem, interesowali się wzornictwem przemysłowym.

## PERMAFO

---

grupa artystyczna, galeria sztuki i czasopismo powstałe we Wrocławiu w 1970 roku, których założycielami byli neoawangardowi artyści Natalia LL, Andrzej Lachowicz i Zbigniew Dłubak oraz teoretyk Antoni Dzieduszycki. Kontynuowali oni poszukiwania konceptualne. Nazwa grupy pochodzi od słów „permanentna fotografia”. Prowadzona przez artystów galeria była miejscem, gdzie twórcy związani z konceptualizmem mogli prezentować swoje prace stworzone przy użyciu nowych mediów – filmów, fotografii i performansów.

## **OBRAZ POLSKI**

**Polskie malarstwo współczesne z kolekcji Muzeum Porcelany w Wałbrzychu**

---

**30.11.2018 – 17.02.2019**

Muzeum Porcelany w Wałbrzychu  
ul. 1 Maja 9  
58-300 Wałbrzych  
[www.muzeum.walbrzych.pl](http://www.muzeum.walbrzych.pl)  
dyrektor Jacek Drejer

Kurator wystawy  
Marek Kwaśny

Projekt aranżacji  
Agnieszka Hundert-Wawrzyniak

Projekt i skład katalogu  
Monika Żernik

Fotografie  
Muzeum Porcelany w Wałbrzychu